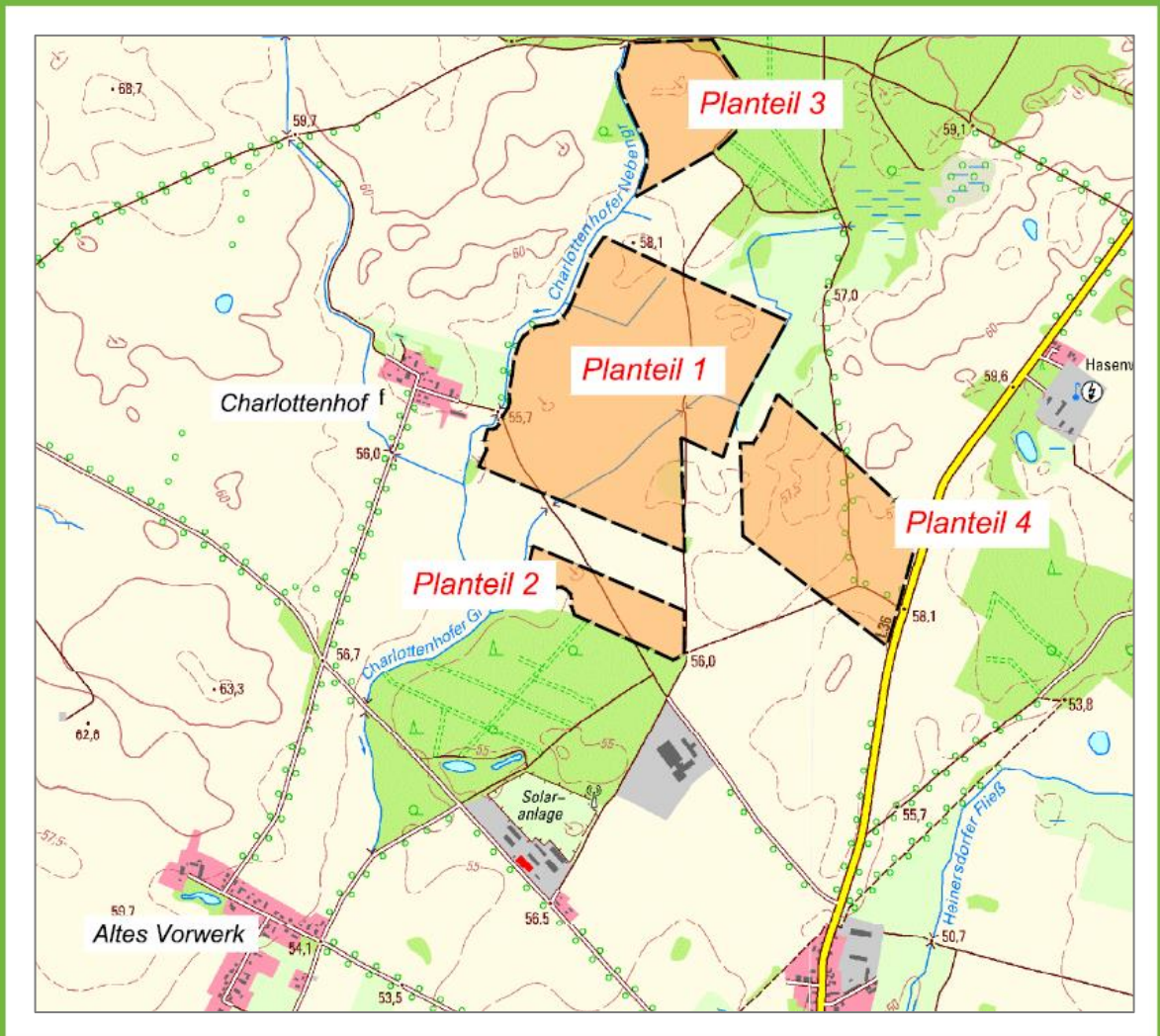


Gemeinde Steinhöfel

# Bebauungsplan „Klimapark Steinhöfel, OT Steinhöfel“



Anhang 02- Spezielle Artenschutzrechtliche Prüfung  
Entwurf, August 2022

## Inhaltsverzeichnis

<b>1. Einleitung</b> .....	<b>2</b>
1.1 Anlass und Aufgabenstellung.....	2
1.2 Untersuchungsraum und Datengrundlagen.....	3
1.3 Methodisches Vorgehen und Begriffsbestimmungen.....	4
1.4 Relevanzprüfung.....	5
<b>2. Wirkungen des Vorhabens</b> .....	<b>16</b>
2.1 Baubedingte Wirkfaktoren/Wirkprozesse .....	16
2.2 Anlagenbedingte Wirkfaktoren/Wirkprozesse .....	16
<b>3. Bestand sowie Darstellung der Betroffenheit der Arten</b> .....	<b>17</b>
3.1 Arten nach Anhang IV der FFH-Richtlinie.....	17
3.1.1 Pflanzenarten .....	17
3.1.1 Tierarten.....	17
3.2 Bestand und Betroffenheit der Europäischen Vogelarten nach Art. 1 der Vogelschutz-Richtlinie Brutvögel .....	22
<b>4. Maßnahmen zur Vermeidung und zur Sicherung der kontinuierlichen ökologischen Funktionalität</b> .....	<b>32</b>
4.1 Maßnahmen zur Vermeidung und Minimierung.....	32
4.2 Maßnahmen zur Sicherung der kontinuierlichen ökol. Funktionen.....	33
<b>5. Gutachterliches Fazit</b> .....	<b>34</b>
Literaturverzeichnis .....	35

## 1. Einleitung

### 1.1 Anlass und Aufgabenstellung

Die *SUNfarming GmbH* (nachfolgend Investor) hat bei der Gemeinde Steinhöfel die Aufstellung von Bebauungsplänen für den Klimapark Steinhöfel beantragt. Die mit den Bauleitplanverfahren angestrebten Investitionsabsichten verfolgen das Ziel, gemeindeübergreifend großflächige Freiflächen-Photovoltaikanlagen auf benachteiligten Ackerflächen als richtungsweisendes Pilotprojekt ohne EEG-Vergütung oder sonstige Fördermöglichkeiten zu entwickeln.

In Kooperation mit den örtlichen Landwirten werden dazu ausschließlich Flächen bereitgestellt, die durch ein geringes landwirtschaftliches Ertragsvermögen gekennzeichnet sind. Im Rahmen der Diversifizierung der Landwirtschaft bietet sich mit dem Klimapark Steinhöfel die Möglichkeit, dass auf den einbezogenen Flächen Energie erzeugt wird, zusätzlich der Anbau von Heilkräutern, Bioprodukten und AGRISOLAR Kulturanbau erfolgt sowie nach der Nutzungsaufgabe des Solarparks weiterhin eine klassische landwirtschaftliche Nutzung möglich ist.

Da die in der FFH-Richtlinie und der Vogelschutzrichtlinie vorgegebenen artenschutzrechtlichen Verbote auf der nationalen Ebene in die Vorschrift des § 44 BNatSchG aufgenommen wurden, ist dieses Vorhaben entsprechend auf seine Zulässigkeit zu prüfen. Zu untersuchen sind insbesondere die direkten Wirkungen des Vorhabens auf besonders und streng geschützte Arten sowie die mittelbaren Auswirkungen durch stoffliche Immissionen, Lärm und andere Störreize.

In der vorliegenden Speziellen artenschutzrechtlichen Prüfung (SaP) werden die artenschutzrechtlichen Verbotstatbestände nach § 44 Abs. 1 i. V. m. Abs. 5 BNatSchG bezüglich der gemeinschaftsrechtlich geschützten Arten (alle europäischen Vogelarten sowie Arten des Anhangs IV FFH-Richtlinie), die durch das Vorhaben erfüllt werden können, ermittelt und dargestellt.

## 1.2 Untersuchungsraum und Datengrundlagen

Der Vorhabenstandort umfasst Ackerflächen, die als solches auch weitestgehend intensiv bewirtschaftet werden. Die hier vorhandenen Sandböden sind durch ein geringes landwirtschaftliches Produktionsvermögen, ein geringes Speichervermögen und gute Versickerungseigenschaften gekennzeichnet.

Die festgesetzten fünf Planteile befinden sich rund 900 m nördlich der Ortslage Steinhöfel und werden westlich durch den Charlottenhofer Nebengraben begrenzt.

Die Erschließung erfolgt ausgehend von der östlich verlaufenden Landesstraße L 36 über kommunale Wirtschaftswege. Mit einer Gesamtfläche von 87,2 ha werden hier vorwiegend intensiv genutzte Ackerschläge mit einem mittleren landwirtschaftlichen Ertragsvermögen mit zwischen 20 bis 37 Bodenpunkten überplant.

Das anstehende Gelände steigt von Süden nach Norden stetig von Höhen um 55 m NHN auf bis zu 59 m NHN an. Das Relief ist als eben zu bewerten. Strukturgebende Gehölze, wie Baumreihen oder Gehölzgruppen fehlen fast vollständig. Zwei Kleingewässer mit einem hohen Eutrophierungsgrad verteilen sich auf die Planteile 1 und 2. Nationale und europäische Schutzgebiete sind auf Grund des großen Abstandes nicht betroffen.



**Abbildung 1:** Drohnenbefliegung des Planungsraumes, Oekoplan Halle

Im Rahmen dieser speziellen artenschutzrechtlichen Prüfung wird unter Berücksichtigung der zu erwartenden Wirkungen nach gutachterlicher Einschätzung daher der Geltungsbereich des Bebauungsplans einschließlich eines Zusatzkorridors von 10 bis 40 m als Grenze des Untersuchungsraumes gewählt. Auswirkungen über diesen Bereich sind vorhabenbedingt aufgrund des zu erwartenden Wirkgefüges nicht ableitbar.

Im Rahmen der Kartier- und Erfassungsarbeiten erfolgten zusätzliche Erfassungen gemäß § 19 Brandenburgisches Ausführungsgesetz zum Bundesnaturschutzgesetz (BbgNatSchAG) im 100 m – Umfeld bezüglich am Brutplatz störsensibler Greifvögel.

### 1.3 Methodisches Vorgehen und Begriffsbestimmungen

Methodisches Vorgehen und Begriffsabgrenzungen der nachfolgenden Untersuchung stützen sich auf den Leitfaden „Hinweise zum gesetzlichen Artenschutz gemäß § 44 Bundesnaturschutzgesetz auf Ebene der Bauleitplanung“. Folgende Themenkomplexe sind bei der Prüfung der Verbotstatbestände zu berücksichtigen bzw. zu untersuchen:

- Pflanzenarten des Anhangs IV der FFH-Richtlinie
- Tierarten des Anhangs IV der FFH-Richtlinie
- Europäische Vogelarten nach Art. 1 der Vogelschutzrichtlinie (EG-VSchRL), insbesondere Brutvögel
- die darüber hinaus nach nationalem Recht "streng geschützten Arten" gemäß BNatSchG.

Die Entscheidung über die tatsächliche Verletzung artenschutzrechtlicher Verbotstatbestände basiert auf drei wesentliche Kriterien:

- die relevanten Wirkfaktoren des o. g. Vorhabens
- deren maximale Wirkreichweiten
- die Empfindlichkeiten von Arten innerhalb des festgelegten Untersuchungsraumes.

Sofern sich alle drei Parameter überlagern, droht ein Verstoß gegen die artenschutzrechtlichen Verbotstatbestände des § 44 Abs. 1 BNatSchG.

## 1.4 Relevanzprüfung

Im Rahmen der Relevanzprüfung werden die Arten „herausgefiltert“, für die eine Betroffenheit hinsichtlich der Verbotstatbestände mit hinreichender Sicherheit ausgeschlossen werden kann und die daher einer artenschutzrechtlichen Prüfung nicht mehr unterzogen werden müssen.

Dies sind Arten,

- die im Land Brandenburg gemäß Roter Liste ausgestorben oder verschollen sind und deren Auftreten in Brandenburg in naher Zukunft unwahrscheinlich erscheint,
- die nachgewiesenermaßen im Naturraum nicht vorkommen,
- die auf Grund ihrer Lebensraumsprüche und der vorhandenen Habitatstrukturen im Wirkraum des Vorhabens nicht vorkommen können (z. B. Fehlen von für die Arten notwendigen Habitaten wie Regenmoore, Wälder, Gewässer etc.),
- bei denen sich Beeinträchtigungen (bau-, anlage- und betriebsbedingt) auf Grund der geringen Auswirkungen des Vorhabens ausschließen lassen.

Aufgrund der ausschließlich auf Ackerflächen geplanten Baumaßnahmen (kein Eingriff in Gehölzflächen und sonstige Strukturen) reduzieren sich die betrachteten Artengruppen auf **Säugetiere (außer Fledermäuse), Brut- und Rastvögel, Reptilien sowie ggf. Amphibien.**<sup>1</sup>

### Flora

Das Vorkommen von Pflanzenarten des Anhangs IV der FFH-Richtlinie kann aufgrund der Vorprägung des Vorhabenstandortes (intensiv genutzte Ackerflächen) ausgeschlossen werden.

### Fauna

#### **Säugetiere**

Im Untersuchungsraum konnten innerhalb des gemäß des Anhangs 4 der FFH-Richtlinie (Richtlinie 92/43/EWG des Rates vom 21. Mai 1992 zur Erhaltung der natürlichen Lebensräume sowie der wildlebenden Tiere und Pflanzen (Fauna-Flora-Habitat- Richtlinie) streng geschützten Artenspektrums keine entsprechenden Spezies nachgewiesen werden. Aufgrund der geplanten Abstandsflächen zu hochwertigen Biotopstrukturen, welche von jeglicher Bebauung freigehalten werden, kann eine Zerschneidewirkung ausgeschlossen werden und eine Wanderung von Großsäugern ist weiterhin uneingeschränkt möglich. Innerhalb der festgesetzten Flächen zur Anpflanzung von Gehölzstrukturen sind eventuell in den ersten Jahren Einfriedungen zum Schutz vor Wildverbiss erforderlich.

---

<sup>1</sup> Erfassung und Bewertung planungsrelevanter Faunenelemente (Oekoplan Halle, 08.03.2022): S. 3

### **Fledermäuse**

Für Fledermäuse (*Microchiroptera*) befinden sich innerhalb des Geltungsbereichs keine geeigneten Quartiere. Innerhalb der geplanten Sondergebietsfläche sind weder Gebäude noch Altholzbestände vorhanden. Nach Beendigung der Bauarbeiten kann der Vorhabenstandort weiterhin als Jagdhabitat genutzt werden.

### **Amphibien**

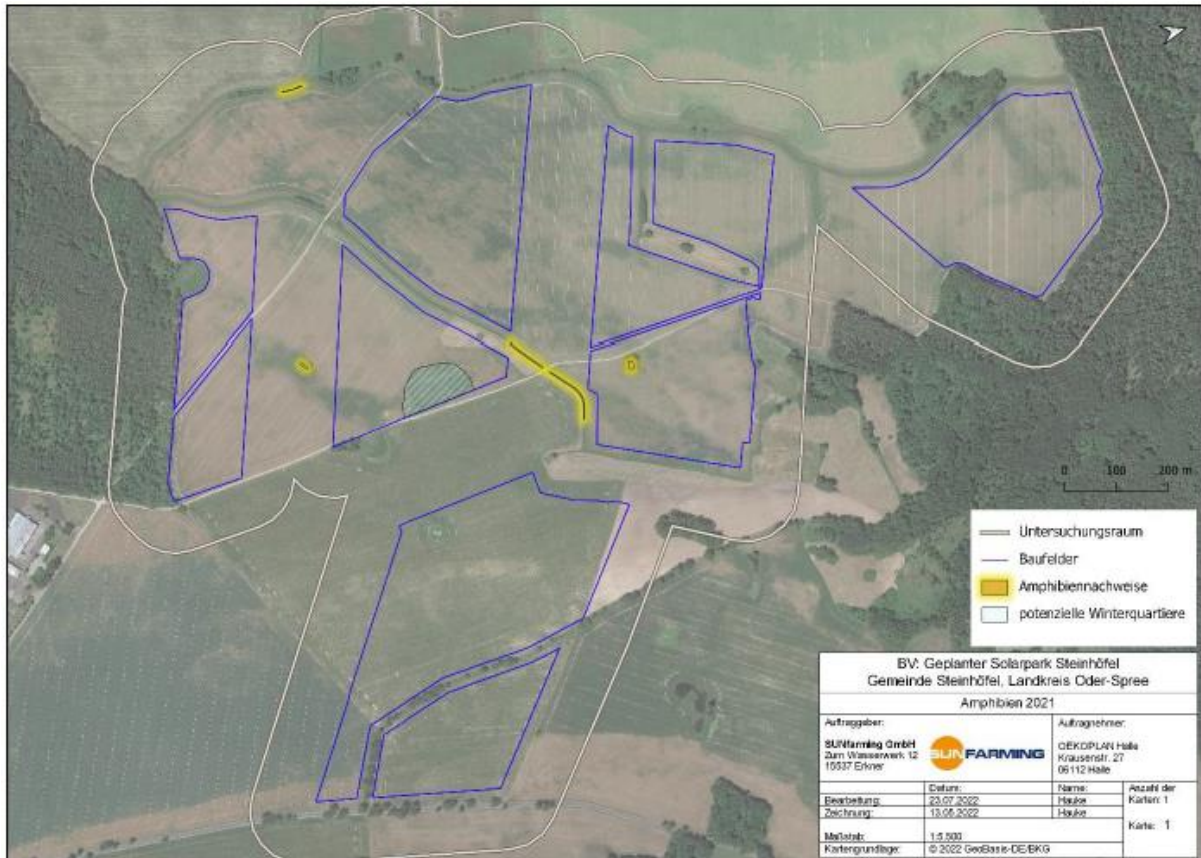
Im unmittelbaren Untersuchungsraum konnten lediglich einige Bereiche des Charlottenhofer Grabens, der übrigen Drainagegräben sowie mit Einschränkungen die vorhandenen Sölle als geeignete Fortpflanzungsgewässer für Vertreter der Artengruppe eingestuft werden.

Nachgewiesen wurden im UR neben Erdkröte, Teich- & Grasfrosch, als Arten des Anhangs IV der FFH-RL **Knoblauchkröte und Laubfrosch**. Beide Arten fanden sich in verschiedenen Larvalstadien ausschließlich im Grabenabschnitt im Zentrum des UR zwischen den Teilarealen 1 und 2. Diese Abschnitte waren infolge von Naturschutzmaßnahmen entschlammt (hierdurch vertieft) und mit Kies ausgekleidet.

Hierdurch entstanden vegetationsarme Bereiche, welche auch im Hochsommer noch Wasser führten und somit eine vollständige Larvalentwicklung ermöglichten. Weitere ebenso hergerichtete Grabenbereiche im Osten, Süd- und Nordosten des UR führten hingegen Ende Mai kein Wasser mehr. Abseits dieser Bereiche wiesen die Gewässer durch den recht hohen Nährstoffeintrag schon Anfang Mai eine dichte Vegetationsdecke auf. Derartige Habitate werden als Fortpflanzungsgewässer gemieden.

An den unmittelbaren Fundorten existieren bis auf einige frisch gepflanzte Erlen und Weiden keine, im weiteren Umkreis einzelne Gehölzgruppen. Die Entfernung zu den nächstgelegenen Waldgebieten, Gebüsch und Röhrichtflächen (Sommerlebensräume einiger Arten, u.a. Laubfrosch) beträgt 500 bis 800 m in Richtung Norden.

Der Aktivitätszeitraum liegt beim **Laubfrosch** zwischen März/ April und Oktober 11, die Fortpflanzungszeit witterungsabhängig von Ende April bis Mitte Juni. Innerhalb der aktuell geplanten Eingriffsareale befinden sich keine Fortpflanzungs- und Sommerhabitate. Die Ablagerungen (Lesesteinhaufen etc.) im südlichen Bereich der Ruderalfläche (NO des Teilareals 2) könnten allerdings potenziell als Winterquartiere fungieren. **Von einer Überbauung dieses Bereiches wird aufgrund der Eignung als Winterquartiere abgesehen.**



**Abbildung 1:** Amphibiennachweise und potenzielle Winterquartierbereiche

Die **Knoblauchkröte** wurde ebenso im Larvalstadium nachgewiesen. Hierbei fanden sich Mitte Juli bereits 8 cm große Exemplare noch ohne erkennbare Gliedmaßen. Von einer bei der Art zuweilen berichteter Larvalüberwinterung wird hierbei nicht ausgegangen. Die Art präferiert Fortpflanzungsgewässer mit stärkerem Vorkommen submerser Vegetation sowie im Umland Offenlandbereiche mit leicht grabbaren, warmen Böden. Die recht mageren Äcker im Umfeld entsprechen also ziemlich genau den bevorzugten Lebensräumen.

Die aktive Phase und Fortpflanzungszeiten beginnen und enden etwas früher als die des Laubfrosches. Die Knoblauchkröte ist keine Wanderart und nutzt bei Habitateignung das direkte Umfeld des Laichgewässers als Lebensraum. Als Winterquartiere kommen Erdlöcher, Ablagerungen und Totholz in Betracht.

Das nördliche Soll (Teilareal 1) führte das gesamte Jahr noch Wasser. Hier wurden 2 Laichballen des Grasfrosches, einzelne adulte Teichfrösche sowie Larven der Erdkröte beobachtet bzw. gesichtet. Die beiden Letzteren fanden sich auch in verschiedenen Grabenabschnitten im UR, weitere Kaulquappen der Erdkröte zudem im südlichen Soll. Beide Habitate bleiben unbebaut.



## **Die Artengruppe der Amphibien ist im Weiteren näher zu untersuchen.**

### ***Reptilien***

Aufgrund der Habitatausprägung im UG ergaben sich nur marginal einige den Lebensraumpräferenzen der Zauneidechse (*Lacerta agilis*) genügende Bereiche.

In Frage kommende Lebensräume innerhalb des Untersuchungsraumes befanden sich bis auf einige Migrationsstrukturen entlang der Feldwege und entsprechend exponierten Waldsäume nur innerhalb einiger Bereiche der Ruderalfläche im Osten des Planteils 2. Die Begleitfluren der Gräben und Gewässer waren trotz ihrer regelmäßigen Pflege infolge der Bodenfeuchte und damit eingehenden dichten Bodenvegetation zumindest im ersten Halbjahr 2021 ungeeignet.

Im 2. Halbjahr erwiesen sich infolge der recht trockenen Witterung hingegen auch weite Bereich der Brach- und Ackerflächen (lockerer Deckungsgrad) als Präferenzlebensraum.

Ein Vorkommen der Zauneidechse (*Lacerta agilis*), konnte innerhalb des Untersuchungs(zeit)raumes nicht nachgewiesen werden. **Nach gutachterlicher Einschätzung kann eine explizite Berücksichtigung der Artengruppe somit für die untersuchten Eingriffsbereiche entfallen.**

## **Brutvögel**

Um den Untersuchungsraum bezüglich seiner avifaunistischen Planungsrelevanz entsprechend bewerten zu können, werden unter den nachgewiesenen Brutvogelarten die wertgebenden Spezies herausgestellt und von den sog. „Allerweltsarten“ unterschieden sowie in der Konfliktanalyse (Artenschutzfachbericht) konkret behandelt. Als wertgebend gelten in den aktuellen Roten Listen Brandenburgs und Deutschlands als gefährdet gelistete Arten sowie jene, welche strengem gesetzlichen Schutz nach dem Bundesnaturschutzgesetz bzw. der Bundesartenschutzverordnung oder der europäischen Vogelschutzrichtlinie Anhang 1 unterliegen (Tabellen 1 & 2). Darüber hinaus fallen auch als störsensibel geltende Koloniebrüter (Seeschwalben, Graureiher) sowie Arten mit hohen territorialen Ansprüchen (z.B. Seeadler, Schwarzstorch, Weißstorch) in diese Kategorie.

Im Untersuchungsraum wurden 2021 insgesamt 41 Brutvogelarten mit mindestens 127 Revieren nachgewiesen. Hiervon entfallen auf den direkten Planbereich allerdings nur 17 Brutreviere von 4 Arten.

Es fand sich erwartungsgemäß innerhalb der Gehölzbereiche und Kanäle sowie insbesondere an den Strukturrändern und Übergangszonen zwischen verschiedenen Biotoptypen eine weitaus höhere Artenvielfalt als im rein agrarischen Bereich oder im von Einzelgehölzen geprägten Offenland.

Die im Gebiet nachgewiesenen Brutvogelarten weisen im Vergleich zu den weiteren Projekten im Gebiet zwar eine recht hohe Diversität und bei Berücksichtigung der Gehölzbereiche auch eine entsprechende Revierdichte auf, jedoch handelt es sich fast ausschließlich um relativ häufige und störungstolerante Arten.

Die Teilbereiche 3 und 4 grenzen im Süden bzw. im Norden direkt an die oben erwähnten Waldflächen. Diese Strukturgrenzen generieren infolge eines breiteren Spektrums an Biotoptypen meist eine höhere Diversität aller Artengruppen. Zudem variieren die Gehölze von mehr oder weniger unterholzreichen Altbaumbereichen (überwiegend Kiefern, aber auch Stieleichen, Roterlen, Birken und Robinien) mit zahlreichen Höhlen bis hin zu Jungwuchsbeständen.

Von den insgesamt 8 nachgewiesenen wertgebenden Brutvogelarten sind 5 mehr oder weniger an Gehölze gebunden. Hierzu zählen in erster Linie die Spechtarten (**Grün- und Kleinspecht**), welche in Brandenburg aktuell (noch) ungefährdet sind. Weiter nutzten recht zahlreich **Stare** das Höhlenangebot der angrenzenden Waldränder sowie die bewirtschafteten Ackerbereiche und regelmäßig gemähten Saumstrukturen der Drainagegräben zur Nahrungssuche.

Gemäß der Empfehlung kann bei ausreichendem Abstand zum Waldrand, eine Berücksichtigung der Waldarten bezüglich der meisten Wirkfaktoren des Vorhabens entfallen.

Störsensible Arten, insbesondere auch Greif- und Großvögel am Brutplatz, wurden im 100 m – Untersuchungsraum der Waldbestände nicht nachgewiesen.

Das von gewässerbegleitenden Gehölzen und Gehölzgruppen, Drainagegräben, Söllen und geschützten Feuchtgrünlandfragmenten gut strukturierte Plangebiet bietet selbstverständlich mehr Vogelarten Lebensraum als eine aufgeräumte Agrarlandschaft. Im Zuge der aktuellen Plananpassungen wurden fast alle der erwähnten Strukturen von einer Überbauung ausgenommen, so dass sich die Anzahl direkt betroffener Brutvogelarten weiter reduziert.

In erster Linie betrifft dies wiederum die **Feldlerche**. Innerhalb der direkten Eingriffsflächen von etwa 72 ha konnten etwa **12 Brutpaare** (gesamter UR 16) nachgewiesen werden, welche recht homogen verteilt waren. Lediglich im anfangs brach liegenden und später teilweise mit Mais bestellten Planteil 4 fehlten entsprechende Nachweise. Insgesamt entsprach die Abundanz von knapp 2 Brutpaaren je 10 ha dem brandenburgischen Durchschnitt vergleichbarer Flächen.

Typische Bewohner strukturreichen Offenlands sind 2 weitere wertgebende Arten, welche mit jeweils 2 Revieren im UR nachgewiesen wurden: **Neuntöter und Bluthänfling**. Während bei ersterer Spezies ein leicht rückläufiger Bestandstrend in Brandenburg verzeichnet wird, fällt dieser beim einstmals häufigen Bluthänfling seit mindestens 25 Jahren wesentlich stärker aus. Ursächlich hierfür werden immer noch Flurbereinigungsmaßnahmen (Versiegelungen, Rückgang der Ruderal- und Brachflächen) sowie beim Neuntöter zusätzlich das verringerte Nahrungsangebot (Rückgang insbesondere der Großinsekten) angenommen.

Da der Strukturreichtum im Gebiet erhalten bleibt bzw. durch die Randeffekte der PV-Anlagen teils sogar erhöht wird, ist ein negativer Effekt auf die lokalen Populationen nicht zu erwarten.

Innerhalb des ursprünglichen Geltungsbereichs sowie dessen 100m-Peripherie konnten im Frühjahr 2021 insgesamt 4 Greifvogel- und Krähenhorste erfasst werden.

Derjenige nördlich des Planareals 4 war im Erfassungsjahr von einem Kolkrabenpaar besetzt, welches erfolgreich 3 Jungvögel aufzog.

Die beiden weiteren südlich des Eingriffsbereiches befindlichen Horste blieben in einem Falle unbesetzt. Der östliche (knapp an der Grenze des UR) befindet sich auf einer alten Kiefer in etwa 12 m Höhe und war schlecht einzusehen. Während der Erfassungen Ende Mai/ Anfang erfolgten hier mehrfach Nachweise eines Baumfalke, jedoch konnte die Nutzung dieses Horstes nicht verifiziert werden. Ein weiterer, 2021 nicht besetzter Horst, wurde im südwestlich des Planteils 2, am Charlottenhofer Graben, befindlichen Gehölz erfasst.

Nomenklatur		Schutz/ Gefährdung			Anzahl (potenzieller) Brutpaare (BP)	
deutscher Name	wissenschaftlicher Name	§§*	RL BB 2019	RL D 2021	innerhalb PR	UG gesamt
Amsel	<i>Turdus merula</i>					6
Blaumeise	<i>Parus caeruleus</i>					5
Baumpieper	<i>Anthus trivialis</i>		V	V		3
Bluthänfling	<i>Carduelis cannabina</i>	§§	3	3		2
Buchfink	<i>Fringilla coelebs</i>					7
Buntspecht	<i>Dendrocopos major</i>					3
Dorngrasmücke	<i>Sylvia communis</i>		V			1

Eichelhäher	<i>Garrulus glandarius</i>					1
Fasan	<i>Phasianus colchicus</i>					3
Feldlerche	<i>Alauda arvensis</i>	§§	3	3	12	16
Feldsperling	<i>Passer montanus</i>		V	V		3
Gartenbaumläufer	<i>Certhia brachydactyla</i>					1
Goldammer	<i>Emberiza citrinella</i>				1	7
Grauammer	<i>Emberiza calandra</i>	§§		V	1	5
Grünfink	<i>Carduelis chloris</i>					1
Grünspecht	<i>Pica viridis</i>	§§				1
Heidelerche	<i>Lullula arborea</i>	§§		V	2	3
Kernbeißer	<i>Coccothraustes coccothraustes</i>		V			2
Klappergrasmücke	<i>Sylvia curruca</i>					2
Kleiber	<i>Sitta europaea</i>					3
Kleinspecht	<i>Dryobates minor</i>	§§		3		2
Kohlmeise	<i>Parus major</i>					6
Kolkrabe	<i>Corvus corax</i>					1
Mönchsgasmücke	<i>Sylvia atricapilla</i>					2
Nachtigall	<i>Luscinia megarhynchos</i>					1
Neuntöter	<i>Lanius collurio</i>	§§	3			2
Pirol	<i>Oriolus oriolus</i>			V		4
Rauchschwalbe	<i>Hirundo rustica</i>		V	V		1
Ringeltaube	<i>Columba palumbus</i>					4
Rotkehlchen	<i>Erithacus rubecula</i>					5
Schwanzmeise	<i>Aegithalos caudatus</i>					1
Schwarzkehlchen	<i>Saxicola rubicola</i>				1	3
Singdrossel	<i>Turdus philomelos</i>					4
Sommergoldhähnchen	<i>Regulus ignicapilla</i>					1
Star	<i>Sturnus vulgaris</i>	§§	V	3		8
Stieglitz	<i>Carduelis carduelis</i>					1
Sumpfmeise	<i>Parus palustris</i>					1
Sumpfrohrsänger	<i>Acrocephalus palustris</i>					2
Waldlaubsänger	<i>Phylloscopus sibilatrix</i>					1
Zilpzalp	<i>Phylloscopus collybita</i>					2

Abbildung 2: Nachgewiesene Brutvögel/ Brutverdacht

Nomenklatur		Schutz/ Gefährdung			(Potenzielle) Brutpaare (BP)	
deutscher Name	wissenschaftlicher Name	§§*	RL BB 2019	RL D 2021	innerhalb PR	UG gesamt
Baumfalke	<i>Falco subbuteo</i>	§§	1	3		(1)
Kolkrabe	<i>Corvus corax</i>					1

**Abbildung 3:** Brutnachweis/ Brutverdacht Greif-, Krähen-/Großvögel & Eulen

### **Rastvögel und Nahrungsgäste**

Während der Brutvogelerfassungen wurden auch Nahrungsgäste erfasst. Darüber hinaus erfolgten zur Erfassung von Zug- und Rastvögeln weitere Kontrollen Ende 2021/ Anfang 2022.

Nomenklatur		Schutz/ Gefährdung		
deutscher Name	wissenschaftlicher Name	§§*	RL BB 2019	RL D 2021
Blässgans	<i>Anser albifrons</i>			
Graugans	<i>Anser anser</i>			
Graureiher	<i>Ardea cinerea</i>	§§	V	
Höckerschwan	<i>Cygnus olor</i>			
Kranich	<i>Grus grus</i>	§§		
Mäusebussard	<i>Buteo buteo</i>	§§	V	
Rauchschwalbe	<i>Hirundo rustica</i>		V	V
Rohrweihe	<i>Circus aeruginosus</i>	§§	3	
Saatgans	<i>Anser fabalis</i>			
Singschwan	<i>Cygnus cygnus</i>		R	
Stockente	<i>Anas platyrhynchos</i>			
Turmfalke	<i>Falco tinnunculus</i>	§§	3	
Wiesenpieper	<i>Anthus pratensis</i>	§§	2	2

**Abbildung 4:** Nahrungsgäste & Rastvögel Avifauna

**Da die zuständigen Naturschutzbehörden seit der Vorphase in die Projektplanung involviert sind, wurden bereits bei der Flächenwahl bekannte Rastvogelgebiete ausgeklammert.**

Gutachterlich wurde festgestellt, dass der Planungsraum selbst hat auf Grund der geringen Bodenwertzahlen keine erhöhte Bedeutung als Nahrungshabitat für Rast- und Zugvögel besitzt. Jedoch bieten die östlich angrenzenden Flächen ein erhöhtes Potenzial. Im Zusammenhang mit den benachbarten höherwertigen Ackerregionen ist durch die Anlagenplanung dennoch eine Zerschneidung gegeben und somit die für viele Rastvögel bezüglich ihrer Ruhehabitate bedeutsame freie Sicht beeinträchtigt.

Während der Begehungen zur Brutsaison waren in moderater Anzahl Beuteflüge von Greifvögeln (Turmfalke, Mäusebussard, Rohrweihe) zu beobachten. Hierbei suchten am häufigsten Turmfalken die Gräben nach Nahrung ab.

Das UG war auch nur sehr selten von einigen Graugänsen und Kranichen frequentiert. Häufiger zu beobachten waren diese auf den östlich angrenzenden Rapsfluren.

Der explizite Eingriffsbereich wies im Erfassungsjahr insgesamt gesehen keine erhöhte Wertigkeit als Nahrungshabitat auf.

### **Käfer**

Lebensräume von Käfern (*Coleoptera*), wie Breitrand (*Dytiscus latissimus*), Heldbock (*Cerambyx cerdo*) und Schmalbindiger Breitflügel-Tauchkäfer (*Graphoderus bilineatus*) befinden sich nicht im Untersuchungsraum. Alte Höhlenbäume befinden sich nicht im Planungsraum, was ein Vorkommen des Eremit (*Osmoderma eremita*) ausschließen lässt. Durch das Nicht-Vorhandensein von Vorzugslebensräumen aller weiteren o.g. Käferarten, kann eine Beeinträchtigung dieser Arten durch das geplante Vorhaben ausgeschlossen werden.

### **Schmetterlinge**

Schmetterlinge (Lepidoptera), wie der Große Feuerfalter (*Lycaena dispar*), der Dunkle Wiesenknopf-Ameisenbläuling (*Maculinea nausithous*), der Helle Wiesenknopf Ameisenbläuling (*Maculinea teleius*) und der Nachtkerzenschwärmer (*Proserpinus proserpina*) leben in Mooren, Feuchtwiesen und an naturnahen Bachläufen. Das Vorkommen des Hellen und Dunklen Wiesenknopfameisenbläulings kann aufgrund der benötigten Raupenfutterpflanze (Wiesenknopf, *Sanguisorba officinale*) ausgeschlossen werden. Des Weiteren ist ein Vorkommen des auf ampferreiche Feuchtwiesen angewiesenen Großen Feuerfalters auszuschließen. Als potentielle Art ist auf der zu betrachtenden Fläche auch der Nachtkerzenschwärmer auszuschließen, da weder das Weidenröschen noch die Gewöhnliche Nachtkerze als Raupenfutterpflanze im Plangebiet vorhanden sind. Eine Beeinträchtigung durch das geplante Vorhaben kann somit ausgeschlossen werden.

### **Libellen**

Da aquatische Lebensräume nicht überplant werden, kann eine negative Auswirkung auf Libellen (Odonata) ausgeschlossen werden.

### **Weitere**

Berücksichtigt man, dass die Eingriffsfläche keine natürlichen aquatischen und semiaquatischen Lebensräume beansprucht, so sind Wirkungen auf **Fische (Pisces)**, **Meeressäuger und Weichtiere** (Mollusca) auszuschließen.

### **Zusammenfassung**

**Zusammenfassend besteht ein erhöhter Untersuchungsbedarf für Amphibien und Brutvögel (Offenland-, Gehölz- und Höhlenbrüter).**



## 2. Wirkungen des Vorhabens

### 2.1 Baubedingte Wirkfaktoren/Wirkprozesse

Baubedingte Wirkungen sind grundsätzlich möglich, beschränken sich jedoch auf die Errichtungsphase und sind damit temporär. Im Rahmen der örtlichen Besichtigung des Vorhabenstandortes wurde festgestellt, dass der naturschutzfachliche Wert der Vorhabenfläche gering ist.

Es ist während der Bauphase insbesondere mit vermehrtem Maschinenlärm aufgrund der Bautätigkeit sowie mit einer erhöhten Anwesenheit von Montagepersonal zu rechnen.

Zur optimierten Exposition und Aufständigung der Module/Funktionseinheiten werden standardisierte, feste Gestelle eingesetzt, welche in den unbefestigten Untergrund gerammt werden. Aufgrund der sogenannten Rammfundamente ist eine nachhaltige Versiegelung des Bodens nicht notwendig. Die Module werden anschließend zu Funktionseinheiten zusammen und zu Strängen untereinander verkabelt, welche gebündelt an die Zentralwechselrichter angeschlossen werden.

Für die Verkabelung der Photovoltaikanlage ist das Ausheben von Kabelgräben notwendig. Der Bodenaushub wird nach Abschluss der Verkabelungsarbeiten getrennt nach Bodenarten wiedereingesetzt.

Nach Fertigstellung des Solarparks erfolgt die Einzäunung mit einem handelsüblichen Maschendraht oder Stabgittermatten mit Übersteigschutz in Höhen bis maximal 2,0 Metern.

### 2.2 Anlage- und betriebsbedingte Wirkfaktoren/Wirkprozesse

Mit dem Vorhaben sind für die festgesetzten Sondergebiete Neuversiegelungen (Verschattungspauschale) in einem Umfang von bis zu 107.472 m<sup>2</sup> davon 47.901 m<sup>2</sup> Vollversiegelung (Verschattungspauschale) sowie 59.571 m<sup>2</sup> Teilversiegelung möglich. Eine Beseitigung oder Beeinträchtigung von Wertbiotopen oder gesetzlich geschützten Biotopen findet dabei jedoch nicht statt.

Für den Geltungsbereich des vorliegenden Bebauungsplans sind keine wesentlichen **betriebsbedingten** Immissionswirkungen vorhersehbar, die auch nur ansatzweise zu immissionsschutzrechtlichen Auswirkungen im Sinne von Überschreitungen gesetzlich vorgeschriebener Immissionsgrenzwerte führen könnten.

Negative Randeinflüsse wie z.B. Lärm, stoffliche Immissionen, Störungen oder Eutrophierung gehen somit vom Vorhaben nicht aus.

### 3. Bestand sowie Darstellung der Betroffenheit der Arten

#### 3.1 Arten nach Anhang IV der FFH-Richtlinie

##### 3.1.1 Pflanzenarten

Gemäß der unter 1.4 durchgeführten Relevanzprüfung kann der Einfluss des Vorhabens auf Pflanzenarten des Anhangs IV der FFH-Richtlinie vernachlässigt werden, da diese Arten in hochwertigen strukturreichen Lebensräumen außerhalb des Einflussbereichs des Vorhabens vorkommen.

Die vorliegende Planung nimmt ausschließlich anthropogen geprägte Flächen in Anspruch. Aufgrund der regelmäßigen landwirtschaftlichen Bewirtschaftung und Vorprägung des Standortes ist das Vorkommen von Pflanzenarten der FFH-Richtlinie unwahrscheinlich.

##### 3.1.2 Tierarten

**§ 44 Abs. 1 Nr. 1 BNatSchG:** Es ist verboten, wild lebenden Tieren der besonders geschützten Arten nachzustellen, sie zu fangen, zu verletzen bzw. zu töten oder ihre Entwicklungsformen aus der Natur zu entnehmen, zu beschädigen oder zu zerstören (**Tötungsverbot**).

Für das Vorhaben ist von einer baubedingten Verbotsverletzung auszugehen, wenn die mit dem Bau der in Verbindung stehenden Handlungen voraussehbar zur Tötung von Exemplaren einer Art führen.

Weiterhin können Verbotsverletzungen nicht ausgeschlossen werden, wenn durch den vorhabenbedingten Lebensraumverlust dort lebende Individuen oder Entwicklungsformen einer Art getötet werden.

Als Entwicklungsformen sind alle Lebensstadien einer Art anzusehen, die zur Arterhaltung beitragen können, so z. B. lebensfähige Eier.

**§ 44 Abs. 1 Nr. 2 BNatSchG:** Es ist verboten, wild lebende Tiere der streng geschützten Arten und der europäischen Vogelarten während der Fortpflanzungs-, Aufzucht-, Mauser-, Überwinterungs- und Wanderungszeiten erheblich zu stören; eine erhebliche Störung liegt vor, wenn sich durch die Störung der Erhaltungszustand der lokalen Population einer Art verschlechtert (Störungsverbot).

Veränderungen von Aktivitätsmustern, ein höherer Energieverbrauch oder der Abzug von Tierarten in ungünstige Gebiete können zu relevanten Störungen führen und damit den Erfolg der Fortpflanzung, Aufzucht, Mauser, Überwinterung oder Wanderung gefährden.

Dabei ist auch die zeitliche Komponente zu berücksichtigen. So sind Störungen nur während der Bauphase relevant. Maßgebend ist dabei, ob sich der Erhaltungszustand der lokalen Population einer Art verschlechtert (Erheblichkeitsschwelle).

Unter einer lokalen Population werden alle Individuen einer Art verstanden, die eine Fortpflanzungs- und Überlebensgemeinschaft bilden und einen zusammenhängenden, abgrenzbaren Raum gemeinsam bewohnen.

Der Erhaltungszustand wird dann verschlechtert, wenn sich der Bestand einer lokalen Population vorhabenbedingt dauerhaft verringern würde.

Sollte ein kurzzeitiges Ausweichen aus dem Störungsfeld möglich sein, sind in der Regel keine dauerhaften Auswirkungen auf die Lokalpopulation zu erwarten. Der Verbotstatbestand wird entsprechend nicht erfüllt.

**§ 44 Abs. 1 Nr. 3 BNatSchG:** Es ist verboten, Fortpflanzungs- und Ruhestätten der wildlebenden Tiere der besonders geschützten Arten oder ihre Entwicklungsformen aus der Natur zu entnehmen, zu beschädigen oder zu zerstören (**Zerstörungsverbot von Fortpflanzungs- und Ruhestätten**).

Zu prüfen sind somit alle Lebens- und Teillebensräume, die von geschützten Arten aktuell zur Fortpflanzung oder zum Ausruhen genutzt werden.

Unter die Begriffsdefinition Fortpflanzungs- und Ruhestätte fallen beispielsweise auch alle Bereiche, die potenziell diese Funktionen erfüllen können. Damit beinhaltet das Zerstörungsverbot auch Fortpflanzungs- und Ruhestätten, die mit hoher Wahrscheinlichkeit wiederbesetzt werden.

Als Beschädigung und Zerstörung ist jede Einwirkung zu verstehen, die die Funktion einer Fortpflanzungs- oder Ruhestätte erheblich beeinträchtigen kann.

### Prüfung der Betroffenheit von Amphibien

Sämtliche potenzielle Fortpflanzungsgewässer werden in ihrer derzeitigen Ausprägung nicht verändert. Das Planungskonzept beinhaltet bereits die Einhaltung eines Mindestabstandes von 20 m zu Gewässerstrukturen und Entwicklung von extensiv zu pflegenden Grünflächen.

Es wurde festgestellt, dass die Ablagerungen (Lesesteinhaufen, Totholz etc.) im südlichen Bereich der Ruderalfläche (Planteil 2) potenzielle Winterquartiere für Amphibien darstellen. Das Planungskonzept sieht die Erhaltung und extensive Pflege dieses Areals vor.

Der Bereich der geplanten sonstigen Sondergebiete umfasst damit keine Vorzugslebensräume oder Überwinterungshabitate der Amphibien. Baubedingte Beeinträchtigungen von Laichgewässern, essenzieller Landhabitate und Winterquartiere können somit ausgeschlossen werden.

Im Bereich der Ackerflächen ist jedoch von unregelmäßigen, sporadischen Wanderbewegungen von Amphibien auszugehen. Ein potenzielles Einwandern in das Baufeld ist somit möglich. Zielgerichtete Wanderkorridore lassen sich nicht abgrenzen. Wanderbewegungen zwischen Sommer- und Winterlebensraum erfolgen im Frühjahr und Herbst.

#### *Vermeidungs- und Minimierungsmaßnahme:*

Wenn die **Bauzeit außerhalb der Hauptwanderungszeiten der Amphibien** von Oktober bis Februar stattfindet, sind keine erheblichen Beeinträchtigungen zu erwarten.

Sollte sich die Bauzeit verschieben, ist durch die fachgerechte Installation eines Folienschutzzaunes ein Einwandern von Individuen in das Baufeld wirkungsvoll zu verhindern. Die Leiteinrichtung ist für die Dauer der Baumaßnahmen zu erhalten. Die regelmäßige Kontrolle der Funktionsfähigkeit der Amphibienleiteinrichtungen hat durch einen Fachgutachter oder eine fachlich geeignete Person zu erfolgen. Darüber hinaus haben z.B. tägliche Kontrollen der Baugruben zu erfolgen.

<b>Artengruppe: Amphibien</b>	
<b>Untersucht wurde:</b> Knoblauchkröte, Laubfrosch, Erdkröte, Teich- und Grasfrosch	
<b>Schutzstatus</b>	
<input checked="" type="checkbox"/> Anhang IV FFH-Richtlinie	
<b>Bestandsdarstellung</b>	
<b>Kurzbeschreibung Autökologie und Verbreitung:</b>	
<p>-sonnenexponiertes Gewässer, gut entwickelte Submervegetation, ausreichend offene Wasserfläche, reich strukturierter Gewässerboden (Äste/Steine) und fehlender Fischbesatz wirken sich positiv auf eine Besiedlung aus</p> <p>- Als Laichgewässer werden überwiegend naturnahe Kleingewässer, Kleinseen, Teiche und Abgrabungsgewässer bevorzugt.</p> <p>-terrestrischen Lebensräume befinden sich häufig in unmittelbarer Nähe des Laichgewässer</p> <p>Zu den Landhabitaten gehören Laub- und Mischwälder, Gärten, Felder, Sumpfwiesen und Flachmoore, Erdaufschlüsse, Steine und Totholz</p>	
<b>Vorkommen in Brandenburg:</b>	
- verbreitet	
<b>Allgemeine Gefährdungsursachen:</b>	
<p>- Zerstörung von Laichgewässern</p> <p>- Einfluss von Pestiziden und Herbiziden</p> <p>- Verkehrsoffer</p> <p>- intensive Bodenbearbeitung im Landlebensraum</p>	
Der Rückgang der Laichgewässer führt zu einer zunehmenden Verinselung der Population. Die Verluste wandernder Tiere durch den Straßenverkehr schwächen die Populationen.	
<b>Vorkommen im Untersuchungsraum</b>	
<input checked="" type="checkbox"/> nachgewiesen im Untersuchungsraum	<input type="checkbox"/> potenziell vorkommend
<b>Beschreibung der Vorkommen im Untersuchungsraum</b>	
Nachgewiesen wurden im UR neben Erdkröte, Teich- & Grasfrosch, als Arten des Anhangs IV der FFH-RL Knoblauchkröte und Laubfrosch. Beide Arten fanden sich in verschiedenen Larvalstadien ausschließlich im Grabenabschnitt im Zentrum des UR zwischen den Teilarealen 1 und 2.	
<b>Habitatqualität:</b> gut	
<b>Prüfung des Eintretens der Verbotstatbestände nach § 44 Abs. 1 i.V.m. Abs. 5 BNatSchG</b>	
<b>Artspezifische Vermeidungsmaßnahmen</b>	
<p>- keine Beseitigung von Vorzugslebensräumen</p> <p>- Bauzeit außerhalb der Hauptwanderungszeit oder alternativ bei einer Bauzeit innerhalb des Wanderungszeitraumes erfolgt die Anlage eines Folienschutzzaunes</p> <p>- Reduzierung des Baufeldes im Bereich der potenziellen Winterquartiere</p>	
<b>vorgezogene Ausgleichsmaßnahmen (CEF):</b>	
- nicht erforderlich	
<b>Prognose und Bewertung des Tötungs- und Verletzungsverbot gem. § 44 Abs.1 Nr. 1 BNatSchG (ausgenommen sind Tötungen/Verletzungen in Verbindung mit Zerstörung von Fortpflanzungs- und Ruhestätten):</b>	
<b>Verletzung oder Tötung von Tieren, Beschädigung oder Zerstörung ihrer Entwicklungsformen</b>	
<input type="checkbox"/> Das Verletzungs- und Tötungsrisiko erhöht sich für die Individuen signifikant bzw. das Risiko der Beschädigung oder Zerstörung von Entwicklungsformen steigt signifikant an	

<input checked="" type="checkbox"/> Das Verletzungs- und Tötungsrisiko erhöht sich für die Individuen <u>nicht</u> signifikant und das Risiko der Beschädigung oder Zerstörung von Entwicklungsformen steigt <u>nicht</u> signifikant an <b>Begründung:</b> Der Bereich der geplanten sonstigen Sondergebiete stellt aufgrund der intensiven landwirtschaftlichen Nutzung kein Optimalhabitat für Amphibien dar. Aufgrund der angrenzenden Kleingewässerstrukturen und Gräben kann eine Frequentierung während der Wanderungszeiten jedoch nicht vollkommen ausgeschlossen werden. Um Tötungen und Verletzungen zu vermeiden, ist die Bauzeit außerhalb des Wanderungszeitraumes von Oktober bis Februar geplant. Sollte sich die Bauzeit verschieben, ist mit einem Folienschutzzaun um das Baufeld ein Einwandern wirkungsvoll zu verhindern. <b>Verbotstatbestand:</b> <i>ist nicht erfüllt</i>
<b>Prognose und Bewertung des Störungsverbot gem. § 44 Abs.1 Nr. 2 BNatSchG</b> <b>Erhebliches Stören von Tieren während der Fortpflanzungs-, Aufzucht-, Mauser-, Überwinterungs- und Wanderungszeiten</b> <input type="checkbox"/> Die Störung führt zur Verschlechterung des Erhaltungszustandes der lokalen Population <input checked="" type="checkbox"/> Die Störungen führen zu <u>keiner</u> Verschlechterung des Erhaltungszustandes der lokalen Population <b>Begründung:</b> Mit der Bauzeit außerhalb des Wanderungszeitraumes kann eine Störung der Tiere ausgeschlossen werden. Winterquartiere befinden sich nicht im Planungsraum. Mit der geplanten Bauzeit im Winterhalbjahr sind keine negativen Auswirkungen auf Amphibien zu erwarten. <b>Verbotstatbestand:</b> <i>ist nicht erfüllt</i>
<b>Prognose und Bewertung der Schädigungstatbestände gem. § 44 Abs.1 Nr. 3 i. V. m. Abs. 5 BNatSchG sowie ggf. des Verletzungs- und Tötungsverbot gem. § 44 Abs.1 Nr. 1 i. V. m. Abs. 5 BNatSchG (Tötungen/Verletzungen in Verbindung mit Zerstörung von Fortpflanzungs- oder Ruhestätten):</b> <input type="checkbox"/> Beschädigung oder Zerstörung von Fortpflanzungs- oder Ruhestätten <input type="checkbox"/> Tötung von Tieren im Zusammenhang mit der Schädigung von Fortpflanzungs- oder Ruhestätten nicht auszuschließen <input type="checkbox"/> Vorgezogene Ausgleichsmaßnahmen (CEF) erforderlich, um Eintreten des Verbotstatbestandes zu vermeiden <input type="checkbox"/> Beschädigung oder Zerstörung von Fortpflanzungs- oder Ruhestätten (ggf. Im Zusammenhang mit Tötung), ökologische Funktion wird im räumlichen Zusammenhang nicht gewahrt <b>Begründung:</b> Vorhabenbedingt werden <b>keine Fortpflanzungs- und Ruhestätten</b> von Amphibien beansprucht oder beeinträchtigt. Das Planungskonzept sieht die vollständige Erhaltung und Extensivierung der umliegenden Flächen vor. Das Baufeld wurde in der aktuellen Planung im Bereich der potenziellen Winterquartiere reduziert. Tötungen und Verletzungen in Verbindung mit der Zerstörung von Fortpflanzungs- und Ruhestätten können ausgeschlossen werden. <b>Verbotstatbestand:</b> <i>ist nicht erfüllt</i>
<b>Zusammenfassende Feststellung der artenschutzrechtlichen Verbotstatbestände</b>
Die Verbotstatbestände nach § 44 Abs. 1 i.V.m. Abs. 5 BNatSchG <input type="checkbox"/> treffen zu (Darlegung der Gründe für eine Ausnahme erforderlich) <input checked="" type="checkbox"/> treffen nicht zu (artenschutzrechtliche Prüfung endet hiermit)
<b>Darlegung der naturschutzfachlichen Gründe für eine Ausnahme nach § 45 Abs. 7 BNatSchG</b>
- nicht erforderlich -

### **3.2 Bestand und Betroffenheit der Europäischen Vogelarten nach Art. 1 der Vogelschutz-Richtlinie Brutvögel**

Die „europäischen Vogelarten“ sind definiert als „in Europa natürlich vorkommende Vogelarten“ im Sinne der Richtlinie 79/409/EWG (Vogelschutz-Richtlinie). Nach Artikel 1 der Vogelschutz-Richtlinie handelt es sich hierbei um alle wildlebenden Vogelarten, die in Europa heimisch sind.

Alle europäischen Vogelarten erlangen pauschal den Schutzstatus einer „besonders geschützten Art“ (vgl. § 7 Abs. 2 Nr. 13 b, bb BNatSchG). Darüber hinaus werden einige dieser Arten zugleich als „streng geschützte Arten“ ausgewiesen (vgl. § 7 Abs. 2 Nr. 14 c i. V. m. § 54 Abs. 2 BNatSchG).

Für alle europäischen Vogelarten sind nach den Vorgaben des Artikels 5 der Vogelschutz-Richtlinie das absichtliche Töten und Fangen, die Zerstörung oder Beschädigung von Nestern und Eiern sowie jegliche Störung während der Brut- und Aufzuchtzeit grundsätzlich verboten.

Ebenso sind die Verbote nach § 44 Abs. 1 Nr. 1 - 3 BNatSchG wirksam. Entsprechend gilt auch das Verbot, die europäischen Vogelarten an ihren Nist-, Brut-, Wohn- oder Zufluchtsstätten durch Aufsuchen, Fotografieren, Filmen oder ähnliche Handlungen zu stören.

Berücksichtigt man die Ausstattung des Planungsraumes so bleibt generell festzuhalten, dass dieser anthropogenen Belastungen ausgesetzt ist.

#### **§ 44 Abs. 1 Nr. 1 BNatSchG (Tötungsverbot)**

Für das Vorhaben ist von einer Verbotsverletzung auszugehen, wenn der Bau der geplanten Photovoltaikanlage bzw. etwaiger Nebenanlagen voraussehbar zur Tötung von Exemplaren einer Art führt.

Weiterhin können Verbotsverletzungen nicht ausgeschlossen werden, wenn durch den vorhabenbedingten Lebensraumverlust dort lebende Individuen oder Entwicklungsformen einer Art getötet werden.

Als Entwicklungsformen sind alle Lebensstadien einer Art anzusehen, die zur Arterhaltung beitragen können, so z. B. lebensfähige Eier.

#### **§ 44 Abs. 1 Nr. 2 BNatSchG (Zerstörungsverbot von Fortpflanzungs- und Ruhestätten)**

Als Beschädigung und Zerstörung ist jede Einwirkung zu verstehen, die die Funktion einer Fortpflanzungs- oder Ruhestätte erheblich beeinträchtigen kann.

Entscheidend ist der konkrete Standortbezug, das heißt die unmittelbare Flächeninanspruchnahme von möglichen Brutrevieren mit variablen oder festen Niststätten von europäischen Vogelarten.

**Beurteilung drohender Verstöße gegen § 44 Abs. 1 Nr. 1 und 3 BNatSchG**



## Brutvogelarten der Gehölze

<b>Artengruppe: Gehölzbrüter (vorwiegend einmalig genutzte Brutstandorte/variable Niststätten)</b>	
Untersucht wurden: u.a. Neuntöter, Bluthänfling (siehe Tabelle S.11-13)	
<b>Schutzstatus</b>	
<input checked="" type="checkbox"/> Art. 1 europäische Vogelschutzrichtlinie	
<b>Bestandsdarstellung</b>	
<b>Kurzbeschreibung Autökologie und Verbreitung:</b> - typische Vogelarten der Hecken und Feldgehölze - jährlich neuer Nestbau - Gehölze werden als Sitzwarte, Ruhe- und Rückzugsraum und Nahrungshabitat genutzt - Ernährung: Insekten, Spinnen, seltener Weichtiere  <b>Vorkommen in Brandenburg:</b> - verbreitet  <b>Gefährdungsursachen:</b> Beseitigung von Feldgehölzen, Hecken oder Gebüschern	
<b>Vorkommen im Untersuchungsraum</b>	
<input checked="" type="checkbox"/> nachgewiesen	<input type="checkbox"/> potenziell vorkommend
<b>Beschreibung der Vorkommen im Untersuchungsraum</b>	
Im Untersuchungsraum wurden Brutaktivitäten von Gehölzbrütern nachgewiesen.	
<b>Abgrenzung der lokalen Population und Bewertung deren Erhaltungszustandes</b>	
Keine konkrete Eingrenzung der lokalen Population möglich, als Anhaltspunkt dient der gewählte Untersuchungsradius.	
<b>Habitatqualität:</b> gut	
<b>Prüfung des Eintretens der Verbotstatbestände nach § 44 Abs. 1 i.V.m. Abs. 5 BNatSchG</b>	
<b>Artspezifische Vermeidungsmaßnahmen</b>	
- Baubeginn außerhalb der Brutzeit oder Kartierung unmittelbar vor Beginn der Baumaßnahme - Keine Gehölzbeseitigung - Einhaltung von Waldabständen - Entwicklung von Hecken - Extensivierungsmaßnahmen - eng aneinander liegende Bauereignisse  <b>vorgezogene Ausgleichsmaßnahmen (CEF):</b> - nicht erforderlich	
<b>Prognose und Bewertung des Tötungs- und Verletzungsverbotes gem. § 44 Abs.1 Nr. 1 BNatSchG (ausgenommen sind Tötungen/Verletzungen in Verbindung mit Zerstörung von Fortpflanzungs- und Ruhestätten):</b>	
<b>Verletzung oder Tötung von Tieren, Beschädigung oder Zerstörung ihrer Entwicklungsformen</b>	
<input type="checkbox"/>	Das Verletzungs- und Tötungsrisiko erhöht sich für die Individuen signifikant bzw. das Risiko der Beschädigung oder Zerstörung von Entwicklungsformen steigt signifikant an
<input checked="" type="checkbox"/>	Das Verletzungs- und Tötungsrisiko erhöht sich für die Individuen <u>nicht</u> signifikant und das Risiko der Beschädigung oder Zerstörung von Entwicklungsformen steigt <u>nicht</u> signifikant an
<b>Begründung:</b>	
Mit dem geplanten Vorhaben erfolgen keine Gehölzbeseitigungen. Baubedingte Tötungen können demnach ausgeschlossen werden.	
<b>Verbotstatbestand:</b> ist nicht erfüllt	

<p><b>Prognose und Bewertung des Störungsverbot gem. § 44 Abs.1 Nr. 2 BNatSchG</b></p> <p><b>Erhebliches Stören von Tieren während der Fortpflanzungs-, Aufzucht-, Mauser-, Überwinterungs- und Wanderungszeiten</b></p> <p><input type="checkbox"/> Die Störung führt zur Verschlechterung des Erhaltungszustandes der lokalen Population</p> <p><input checked="" type="checkbox"/> Die Störungen führen zu <u>keiner</u> Verschlechterung des Erhaltungszustandes der lokalen Population</p> <p><b>Begründung:</b></p> <p><i>Die Errichtungsphase ist außerhalb der Brutperiode geplant. Störungen von Brutvögeln können damit ausgeschlossen werden.</i></p> <p><b>Verbotstatbestand:</b> <i>ist nicht erfüllt</i></p>
<p><b>Prognose und Bewertung der Schädigungstatbestände gem. § 44 Abs.1 Nr. 3 i. V. m. Abs. 5 BNatSchG sowie ggf. des Verletzungs- und Tötungsverbot gem. § 44 Abs.1 Nr. 1 i. V. m. Abs. 5 BNatSchG (Tötungen/Verletzungen in Verbindung mit Zerstörung von Fortpflanzungs- oder Ruhestätten):</b></p> <p><input type="checkbox"/> Beschädigung oder Zerstörung von Fortpflanzungs- oder Ruhestätten</p> <p><input type="checkbox"/> Tötung von Tieren im Zusammenhang mit der Schädigung von Fortpflanzungs- oder Ruhestätten nicht auszuschließen</p> <p><input type="checkbox"/> Vorgezogene Ausgleichsmaßnahmen (CEF) erforderlich, um Eintreten des Verbotstatbestandes zu vermeiden</p> <p><input type="checkbox"/> Beschädigung oder Zerstörung von Fortpflanzungs- oder Ruhestätten (ggf. Im Zusammenhang mit Tötung), ökologische Funktion wird im räumlichen Zusammenhang nicht gewahrt</p> <p><b>Begründung:</b> <i>Durch den Bau außerhalb der Brutperiode oder eine Kartierung der unmittelbar vor Baubeginn kann das Eintreffen der Verbotstatbestände ausgeschlossen werden. Innerhalb des sonstigen Sondergebietes sind keine geeigneten Bruthabitate vorhanden.</i></p> <p><b>Verbotstatbestand:</b> <i>ist nicht erfüllt</i></p>
<p><b>Zusammenfassende Feststellung der artenschutzrechtlichen Verbotstatbestände</b></p>
<p>Die Verbotstatbestände nach § 44 Abs. 1 i.V.m. Abs. 5 BNatSchG</p> <p><input type="checkbox"/> treffen zu (Darlegung der Gründe für eine Ausnahme erforderlich)</p> <p><input checked="" type="checkbox"/> treffen nicht zu (artenschutzrechtliche Prüfung endet hiermit)</p>
<p><b>Darlegung der naturschutzfachlichen Gründe für eine Ausnahme nach § 45 Abs. 7 BNatSchG</b></p> <p>- nicht erforderlich -</p>

<b>Artengruppe: Höhlenbrüter</b>	
Untersucht wurden: u.a. Grünspecht, Star, Kleinspecht (siehe Tabelle S. 11-13)	
<b>Schutzstatus</b>	
<input checked="" type="checkbox"/> Art. 1 europäische Vogelschutzrichtlinie	
<b>Bestandsdarstellung</b>	
<b>Kurzbeschreibung Autökologie und Verbreitung:</b> - Gehölze werden als Sitzwarte, Ruhe- und Rückzugsraum, Nahrungshabitat genutzt - Brutplätze befinden sich auf Laub- und Nadelbäumen	
<b>Gefährdungsursachen:</b> <i>Beseitigung potentieller Bruthabitate/ Lebensräume</i>	
<b>Vorkommen im Untersuchungsraum</b> <input checked="" type="checkbox"/> nachgewiesen <input type="checkbox"/> potenziell vorkommend	
<b>Beschreibung der Vorkommen im Untersuchungsraum</b> <i>Der Planungsraum grenzt an Waldflächen, welche Lebensräume für Höhlenbrüter darstellen.</i>	
<b>Abgrenzung der lokalen Population und Bewertung deren Erhaltungszustandes</b> <i>Keine konkrete Eingrenzung der lokalen Population möglich, als Anhaltspunkt dient der gewählte Untersuchungsradius.</i>	
<b>Habitatqualität:</b> <i>gut</i>	
<b>Prüfung des Eintretens der Verbotstatbestände nach § 44 Abs. 1 i.V.m. Abs. 5 BNatSchG</b>	
<b>Artspezifische Vermeidungsmaßnahmen</b> - Baubeginn außerhalb der Brutzeit oder Kartierung unmittelbar vor Beginn der Baumaßnahme - eng aneinander liegende Bauereignisse - keine Gehölzbeseitigungen - Einhaltung von Abständen zu hochwertigen Biotopstrukturen	
<b>vorgezogene Ausgleichsmaßnahmen (CEF):</b> - nicht erforderlich	
<b>Prognose und Bewertung des Tötungs- und Verletzungsverbot gem. § 44 Abs.1 Nr. 1 BNatSchG (ausgenommen sind Tötungen/Verletzungen in Verbindung mit Zerstörung von Fortpflanzungs- und Ruhestätten):</b>	
<b>Verletzung oder Tötung von Tieren, Beschädigung oder Zerstörung ihrer Entwicklungsformen</b> <input type="checkbox"/> Das Verletzungs- und Tötungsrisiko erhöht sich für die Individuen signifikant bzw. das Risiko der Beschädigung oder Zerstörung von Entwicklungsformen steigt signifikant an <input checked="" type="checkbox"/> Das Verletzungs- und Tötungsrisiko erhöht sich für die Individuen <u>nicht</u> signifikant und das Risiko der Beschädigung oder Zerstörung von Entwicklungsformen steigt <u>nicht</u> signifikant an	
<b>Begründung:</b> <i>Baubedingte Tötungen und Verletzungen von Individuen können vollständig vermieden werden. Es erfolgen keine Eingriffe im Bereich des Waldes und der weiteren Gehölzbiotope.</i>	
<b>Verbotstatbestand:</b> <i>ist nicht erfüllt</i>	

**Prognose und Bewertung des Störungsverbot gem. § 44 Abs.1 Nr. 2 BNatSchG****Erhebliches Stören von Tieren während der Fortpflanzungs-, Aufzucht-, Mauser-, Überwinterungs- und Wanderungszeiten**

- Die Störung führt zur Verschlechterung des Erhaltungszustandes der lokalen Population
- Die Störungen führen zu keiner Verschlechterung des Erhaltungszustandes der lokalen Population

**Begründung:**

*Die Errichtungsphase findet außerhalb der Brutperiode statt. Störungen können damit vermieden werden.*

**Verbotstatbestand:** *ist nicht erfüllt*

**Prognose und Bewertung der Schädigungstatbestände gem. § 44 Abs.1 Nr. 3 i. V. m. Abs. 5 BNatSchG sowie ggf. des Verletzungs- und Tötungsverbot gem. § 44 Abs.1 Nr. 1 i. V. m. Abs. 5 BNatSchG (Tötungen/Verletzungen in Verbindung mit Zerstörung von Fortpflanzungs- oder Ruhestätten):**

- Beschädigung oder Zerstörung von Fortpflanzungs- oder Ruhestätten
- Tötung von Tieren im Zusammenhang mit der Schädigung von Fortpflanzungs- oder Ruhestätten nicht auszuschließen
- Vorgezogene Ausgleichsmaßnahmen (CEF) erforderlich, um Eintreten des Verbotstatbestandes zu vermeiden
- Beschädigung oder Zerstörung von Fortpflanzungs- oder Ruhestätten (ggf. Im Zusammenhang mit Tötung), ökologische Funktion wird im räumlichen Zusammenhang nicht gewahrt

**Begründung:** *Durch den Bau außerhalb der Brutperiode oder eine Kartierung der unmittelbar vor Baubeginn kann das Eintreffen der Verbotstatbestände ausgeschlossen werden.*

**Verbotstatbestand:** *ist nicht erfüllt*

**Zusammenfassende Feststellung der artenschutzrechtlichen Verbotstatbestände**

Die Verbotstatbestände nach § 44 Abs. 1 i.V.m. Abs. 5 BNatSchG

- treffen zu (Darlegung der Gründe für eine Ausnahme erforderlich)
- treffen nicht zu (artenschutzrechtliche Prüfung endet hiermit)

**Darlegung der naturschutzfachlichen Gründe für eine Ausnahme nach § 45 Abs. 7 BNatSchG**

- nicht erforderlich -

<b>Artengruppe: Bodenbrüter (vorwiegend einmalig genutzte Brutstandorte/variable Niststätten)</b>	
<i>Untersucht wurden: u.a. Heidelerche (Lullula arborea), Feldlerche (Alauda arvensis)</i>	
<b>Schutzstatus</b>	
<input checked="" type="checkbox"/> Art. 1 europäische Vogelschutzrichtlinie	
<b>Bestandsdarstellung</b>	
<p><b>Kurzbeschreibung Autökologie und Verbreitung:</b></p> <ul style="list-style-type: none"> <li>- typische Vogelarten der offenen Habitate</li> <li>- jährlich neuer Nestbau, versteckt in der Vegetation</li> <li>- Gehölze werden als Sitzwarte, Ruhe- und Rückzugsraum und Nahrungshabitat genutzt</li> </ul> <p><b>Vorkommen in Brandenburg:</b></p> <ul style="list-style-type: none"> <li>- verbreitet</li> </ul> <p><b>Gefährdungsursachen:</b></p> <p><i>Beseitigung potentieller Bruthabitate/ Lebensräume, Intensivierung der Landwirtschaft</i></p>	
<p><b>Vorkommen im Untersuchungsraum</b></p> <p><input checked="" type="checkbox"/> nachgewiesen <input type="checkbox"/> potenziell vorkommend</p> <p><b>Beschreibung der Vorkommen im Untersuchungsraum</b></p> <p><i>Innerhalb des betrachteten UR konnten Reviere der Feldlerche nachgewiesen werden. Insgesamt entsprach die Abundanz von knapp 2 Brutpaaren je 10 ha dem brandenburgischen Durchschnitt vergleichbarer Flächen. Es wurden 3 Reviere der Heidelerche nachgewiesen.</i></p> <p><b>Abgrenzung der lokalen Population und Bewertung deren Erhaltungszustandes</b></p> <p><i>Keine konkrete Eingrenzung der lokalen Population möglich, als Anhaltspunkt dient der gewählte Untersuchungsradius.</i></p> <p><b>Habitatqualität:</b> <i>mäßig, aufgrund intensiver landwirtschaftlicher Nutzung</i></p>	
<b>Prüfung des Eintretens der Verbotstatbestände nach § 44 Abs. 1 i.V.m. Abs. 5 BNatSchG</b>	
<p><b>Artspezifische Vermeidungsmaßnahmen</b></p> <ul style="list-style-type: none"> <li>- Baubeginn außerhalb der Brutzeit oder Kartierung unmittelbar vor Beginn der Baumaßnahme</li> <li>- eng aneinander liegende Bauereignisse</li> <li>- Größere Reihenabstände oder alternativ Anlage von Lerchenfenstern</li> <li>- Extensivierung von Ackerland</li> </ul> <p><b>vorgezogene Ausgleichsmaßnahmen (CEF):</b></p> <ul style="list-style-type: none"> <li>- nicht erforderlich</li> </ul>	
<p><b>Prognose und Bewertung des Tötungs- und Verletzungsverbotes gem. § 44 Abs.1 Nr. 1 BNatSchG (ausgenommen sind Tötungen/Verletzungen in Verbindung mit Zerstörung von Fortpflanzungs- und Ruhestätten):</b></p> <p><b>Verletzung oder Tötung von Tieren, Beschädigung oder Zerstörung ihrer Entwicklungsformen</b></p> <p><input type="checkbox"/> Das Verletzungs- und Tötungsrisiko erhöht sich für die Individuen signifikant bzw. das Risiko der Beschädigung oder Zerstörung von Entwicklungsformen steigt signifikant an</p> <p><input checked="" type="checkbox"/> Das Verletzungs- und Tötungsrisiko erhöht sich für die Individuen <u>nicht</u> signifikant und das Risiko der Beschädigung oder Zerstörung von Entwicklungsformen steigt <u>nicht</u> signifikant an</p> <p><b>Begründung:</b></p> <p><i>Baubedingte Tötungen und Verletzungen von Individuen können vollständig vermieden werden. Die Errichtung des Solarparks erfolgt außerhalb der Brutzeiten. Sollte sich der Baubeginn verschieben, ist unmittelbar vorher eine Kartierung der Fläche durchzuführen.</i></p> <p><b>Verbotstatbestand:</b> <i>ist nicht erfüllt</i></p>	

<p><b>Prognose und Bewertung des Störungsverbot gem. § 44 Abs.1 Nr. 2 BNatSchG</b></p> <p><b>Erhebliches Stören von Tieren während der Fortpflanzungs-, Aufzucht-, Mauser-, Überwinterungs- und Wanderungszeiten</b></p> <p><input type="checkbox"/> Die Störung führt zur Verschlechterung des Erhaltungszustandes der lokalen Population</p> <p><input checked="" type="checkbox"/> Die Störungen führen zu <u>keiner</u> Verschlechterung des Erhaltungszustandes der lokalen Population</p> <p><b>Begründung:</b></p> <p><i>Die Errichtungsphase findet außerhalb der Brutperiode statt. Störungen können damit vollständig vermieden werden.</i></p> <p><b>Verbotstatbestand:</b> <i>ist nicht erfüllt</i></p>
<p><b>Prognose und Bewertung der Schädigungstatbestände gem. § 44 Abs.1 Nr. 3 i. V. m. Abs. 5 BNatSchG sowie ggf. des Verletzungs- und Tötungsverbot gem. § 44 Abs.1 Nr. 1 i. V. m. Abs. 5 BNatSchG (Tötungen/Verletzungen in Verbindung mit Zerstörung von Fortpflanzungs- oder Ruhestätten):</b></p> <p><input type="checkbox"/> Beschädigung oder Zerstörung von Fortpflanzungs- oder Ruhestätten</p> <p><input type="checkbox"/> Tötung von Tieren im Zusammenhang mit der Schädigung von Fortpflanzungs- oder Ruhestätten nicht auszuschließen</p> <p><input type="checkbox"/> Vorgezogene Ausgleichsmaßnahmen (CEF) erforderlich, um Eintreten des Verbotstatbestandes zu vermeiden</p> <p><input type="checkbox"/> Beschädigung oder Zerstörung von Fortpflanzungs- oder Ruhestätten (ggf. Im Zusammenhang mit Tötung), ökologische Funktion wird im räumlichen Zusammenhang nicht gewahrt</p> <p><b>Begründung:</b> <i>Durch den Bau außerhalb der Brutperiode oder eine Kartierung der unmittelbar vor Baubeginn kann das Eintreffen der Verbotstatbestände ausgeschlossen werden.</i></p> <p><b>Verbotstatbestand:</b> <i>ist nicht erfüllt</i></p>
<p><b>Zusammenfassende Feststellung der artenschutzrechtlichen Verbotstatbestände</b></p>
<p>Die Verbotstatbestände nach § 44 Abs. 1 i.V.m. Abs. 5 BNatSchG</p> <p><input type="checkbox"/> treffen zu (Darlegung der Gründe für eine Ausnahme erforderlich)</p> <p><input checked="" type="checkbox"/> treffen nicht zu (artenschutzrechtliche Prüfung endet hiermit)</p>
<p><b>Darlegung der naturschutzfachlichen Gründe für eine Ausnahme nach § 45 Abs. 7 BNatSchG</b></p> <p>- nicht erforderlich -</p>

<b>Artengruppe: Greifvögel als Brutvögel</b>	
Untersucht wurden: Baumfalke, Kolkrabe	
<b>Schutzstatus</b>	
<input checked="" type="checkbox"/> Art. 1 europäische Vogelschutzrichtlinie	
<b>Bestandsdarstellung</b>	
<b>Kurzbeschreibung Autökologie und Verbreitung:</b>	
<ul style="list-style-type: none"> <li>- Nahrung sind Mäuse, andere Säugetiere, Vögel, Reptilien, Regenwürmer, Aas, Fische</li> <li>- Greifvögel jagen am Tage</li> </ul>	
<b>Vorkommen in Brandenburg:</b>	
- nahezu geschlossenes Vorkommen in Brandenburg	
<b>Gefährdungsursachen:</b>	
Illegale Bejagung, Vergiftungen, Stromschlag und Kollisionen mit Windrädern oder Leitungen, Habitatverluste und Brutplatzmangel	
<b>Vorkommen im Untersuchungsraum</b>	
<input checked="" type="checkbox"/> nachgewiesen	<input type="checkbox"/> potenziell vorkommend
<b>Beschreibung der Vorkommen im Untersuchungsraum</b>	
Innerhalb des ursprünglichen Geltungsbereichs sowie dessen 100m-Peripherie konnten im Frühjahr 2021 insgesamt 4 Greifvogel- und Krähenhorste erfasst werden.	
<b>Abgrenzung der lokalen Population und Bewertung deren Erhaltungszustandes</b>	
Keine konkrete Eingrenzung der lokalen Population möglich, als Anhaltspunkt dient der gewählte Untersuchungsradius.	
<b>Habitatqualität: gut</b>	
<b>Prüfung des Eintretens der Verbotstatbestände nach § 44 Abs. 1 i.V.m. Abs. 5 BNatSchG</b>	
<b>Artspezifische Vermeidungsmaßnahmen</b>	
<ul style="list-style-type: none"> <li>- Bauzeit außerhalb der Brutzeit</li> <li>- keine Gehölbeseitigungen, Erhalt von Wertbiotopen</li> <li>- eng aneinander liegende Bauereignisse</li> <li>- Gegebenenfalls ist im Jahr der Anlageninstallation eine erneute Besatzkontrolle durchzuführen und für den am Brutplatz empfindlich auf optische Signale reagierenden Baumfalken 4 zusätzliche störungsfreie Zeitfenster einzuplanen</li> </ul>	
<b>vorgezogene Ausgleichsmaßnahmen (CEF):</b>	
- nicht erforderlich	
<b>Prognose und Bewertung des Tötungs- und Verletzungsverbot gem. § 44 Abs.1 Nr. 1 BNatSchG (ausgenommen sind Tötungen/Verletzungen in Verbindung mit Zerstörung von Fortpflanzungs- und Ruhestätten):</b>	
<b>Verletzung oder Tötung von Tieren, Beschädigung oder Zerstörung ihrer Entwicklungsformen</b>	
<input type="checkbox"/>	Das Verletzungs- und Tötungsrisiko erhöht sich für die Individuen signifikant bzw. das Risiko der Beschädigung oder Zerstörung von Entwicklungsformen steigt signifikant an
<input checked="" type="checkbox"/>	Das Verletzungs- und Tötungsrisiko erhöht sich für die Individuen <u>nicht</u> signifikant und das Risiko der Beschädigung oder Zerstörung von Entwicklungsformen steigt <u>nicht</u> signifikant an
<b>Begründung:</b>	
Fortpflanzungsstätten der Greifvögel werden nicht überplant. Es werden keine Gehölze beseitigt. Tötungen und Verletzungen können damit ausgeschlossen werden.	
<b>Verbotstatbestand: ist nicht erfüllt</b>	
<b>Prognose und Bewertung des Störungsverbot gem. § 44 Abs.1 Nr. 2 BNatSchG</b>	

<p><b>Erhebliches Stören von Tieren während der Fortpflanzungs-, Aufzucht-, Mauser-, Überwinterungs- und Wanderungszeiten</b></p> <p><input type="checkbox"/> Die Störung führt zur Verschlechterung des Erhaltungszustandes der lokalen Population</p> <p><input checked="" type="checkbox"/> Die Störungen führen zu <u>keiner</u> Verschlechterung des Erhaltungszustandes der lokalen Population</p> <p><b>Begründung:</b></p> <p><i>Eine Störung der Tiere kann durch die Einhaltung einer Bauzeitenregelung vermieden werden. Gegebenenfalls ist im Jahr der Anlageninstallation eine erneute Besatzkontrolle durchzuführen und für den am Brutplatz empfindlich auf optische Signale reagierenden Baumfalken 4 zusätzliche störungsfreie Zeitfenster einzuplanen.</i></p> <p><b>Verbotstatbestand:</b> <i>ist nicht erfüllt</i></p>
<p><b>Prognose und Bewertung der Schädigungstatbestände gem. § 44 Abs.1 Nr. 3 i. V. m. Abs. 5 BNatSchG sowie ggf. des Verletzungs- und Tötungsverbot gem. § 44 Abs.1 Nr. 1 i. V. m. Abs. 5 BNatSchG (Tötungen/Verletzungen in Verbindung mit Zerstörung von Fortpflanzungs- oder Ruhestätten):</b></p> <p><input type="checkbox"/> Beschädigung oder Zerstörung von Fortpflanzungs- oder Ruhestätten</p> <p><input type="checkbox"/> Tötung von Tieren im Zusammenhang mit der Schädigung von Fortpflanzungs- oder Ruhestätten nicht auszuschließen</p> <p><input type="checkbox"/> Vorgezogene Ausgleichsmaßnahmen (CEF) erforderlich, um Eintreten des Verbotstatbestandes zu vermeiden</p> <p><input type="checkbox"/> Beschädigung oder Zerstörung von Fortpflanzungs- oder Ruhestätten (ggf. Im Zusammenhang mit Tötung), ökologische Funktion wird im räumlichen Zusammenhang nicht gewahrt</p> <p><b>Begründung:</b> <i>Brutplätze der o.g. Arten werden durch die vorliegende Planung nicht verändert oder zerstört.</i></p> <p><b>Verbotstatbestand:</b> <i>ist nicht erfüllt</i></p>
<p><b>Zusammenfassende Feststellung der artenschutzrechtlichen Verbotstatbestände</b></p>
<p>Die Verbotstatbestände nach § 44 Abs. 1 i.V.m. Abs. 5 BNatSchG</p> <p><input type="checkbox"/> treffen zu (Darlegung der Gründe für eine Ausnahme erforderlich)</p> <p><input checked="" type="checkbox"/> treffen nicht zu (artenschutzrechtliche Prüfung endet hiermit)</p>
<p><b>Darlegung der naturschutzfachlichen Gründe für eine Ausnahme nach § 45 Abs. 7 BNatSchG</b></p> <p>- nicht erforderlich -</p>



## 4. Maßnahmen zur Vermeidung und zur Sicherung der kontinuierlichen ökologischen Funktionalität

### 4.1 Maßnahmen zur Vermeidung und Minimierung

#### Biotope

Für die Planung ist ein bereits anthropogen vorbelasteter Standort vorgesehen. Hochwertige Außenbereichsstandorte mit einer hohen Bedeutung für den Artenschutz werden nicht beansprucht.

Im Rahmen des Eingriffs- und Ausgleichskonzeptes erfolgt die Schaffung neuer Gehölz- und Offenlandbiotope (Hecken, naturnahe Wiese).

#### Avifauna

- *Zeitliche Beschränkung des Starts der bauvorbereitenden und direkten Baumaßnahmen hinsichtlich der **Avifauna** auf die brutfreie Periode (Ende Juli bis Februar) zur Vermeidung von Störungen.*  
*Alternativ Bauzeit für einzelne Streckenabschnitte ohne Brutvogelaktivitäten unter bestimmten Voraussetzungen (Kontrolle unmittelbar vor Baustart) auch innerhalb der Brutperiode, sofern die Baumaßnahmen (Beunruhigung) dort ohne Unterbrechung erfolgen.*
- *Ggf. im Jahr der Errichtung Prüfung Besatz des südöstlichen Horstes durch den Baumfalken.*
- *Innerhalb der sonstigen Sondergebiete „AGRI-PV Kulturanbau“ erfolgt die Anlage von je 2 Feldlerchenfenstern je 10 ha mit einer Breite von 20 x 20 m.*
- *Innerhalb der sonstigen Sondergebiete „AGRI-PV II“ sieht das Planungskonzept vor, dass zur Erhaltung von Lebensräumen der Bodenbrüter die Anordnung der Modulreihen so gestaltet wird, dass jeder 10. Reihenabstand einen dauerhaft besonnten Streifen von mind. 2,50 m ab ca. 9:00 Uhr morgens bis ca. 17:00 Uhr in der Zeit zwischen Mitte April und Mitte September zulässt. Alternativ ist die Anlage von 2 Feldlerchenfenstern je 10 ha mit einer Breite von 20 x 20 m erforderlich.*
- *Erhalt und Schaffung neuer Gehölz- und Offenlandbiotope (Hecken, Ruderalflur)*

#### Amphibien

- *Baumaßnahmen erfolgen außerhalb der aktiven Phase in der Zeit von Oktober bis Februar. Sollte sich die Bauzeit verschieben, ist durch die fachgerechte Installation eines Folienschutzzaunes ein Einwandern von Individuen in das Baufeld wirkungsvoll zu verhindern. Die Leiteinrichtung ist für die Dauer der Baumaßnahmen zu erhalten. Die regelmäßige Kontrolle der Funktionsfähigkeit der Amphibienleiteinrichtungen hat durch einen Fachgutachter oder eine fachlich geeignete Person zu erfolgen. Darüber hinaus tägliche Kontrolle der Baugruben.*
- *Erhaltung der potenziellen Winterquartiere der Amphibien.*

- *Extensivierungsmaßnahmen*

*Kleinsäuger*

- *Die Umzäunung der Anlage muss eine Durchlässigkeit für Kleintiere gewährleisten. Dies kann durch einen angemessenen Bodenabstand des Zaunes oder ausreichende Maschengrößen im bodennahen Bereich gewährleistet werden.*

**Gemäß § 9 Abs. 1 BauGB können Festsetzungen im Bebauungsplan aus städtebaulichen Gründen erfolgen. In diesem Sinne fehlen für die o.g. Vermeidungs- und Minimierungsmaßnahmen das städtebauliche Erfordernis und der bodenrechtliche Bezug. Aus diesem Grund erfolgt die für den Investor verpflichtende Sicherung der Maßnahmen innerhalb des Städtebaulichen Vertrages.**

#### **4.2 Maßnahmen zur Sicherung der kontinuierlichen ökol. Funktionen**

Maßnahmen zur Sicherung der kontinuierlichen ökologischen Funktionalität (CEF-Maßnahmen) sind unter Berücksichtigung der Standortgegebenheiten nicht erforderlich.

## 5. Gutachterliches Fazit

Artenschutzrechtliche Verbote sind zu berücksichtigen, sofern die Zulassung eines Vorhabens durch einen drohenden Verstoß gegen die Verbote des § 44 Abs. 1 Nr. 1 - 4 BNatSchG gefährdet ist. Gegenstand dieser artenschutzrechtlichen Bewertung ist es zu prüfen, ob sich die vorhersehbaren Wirkungen mit entsprechenden Empfindlichkeiten der untersuchten Arten überlagern. Im vorliegenden Fall wurde entsprechend einer mehrstufigen Prüfmatrix untersucht, ob ein drohender Verstoß gegen Artenschutzverbote des § 44 Abs. 1 BNatSchG zwingend zur Unzulässigkeit der geplanten AGRI-PV-Anlage nördlich der Ortslage Steinhöfel in der Gemeinde Steinhöfel führt.

Für die nach Anhang IV der FFH-Richtlinie geschützten Artengruppen der *Reptilien*, *Weichtiere*, *Libellen*, *Käfer*, *Falter*, *Meeressäuger*, *Fische* und *Gefäßpflanzen* konnte eine Betroffenheit bereits im Rahmen der Relevanzprüfung ausgeschlossen werden.

Ein erhöhter Untersuchungsbedarf ergab sich indessen für und Brutvögel (Boden-, Gehölz- und Höhlenbrüter) und *Amphibien*. Es konnte gutachterlich festgestellt werden, dass unter Einhaltung der Maßnahme kein Eintreffen von Verbotstatbeständen vorhersehbar ist.

Der Planungsraum ist anthropogen geprägt. Für die Artenzusammensetzung und die Artendichte werden sich mit der Umsetzung des Vorhabens keine relevanten Änderungen ergeben. Die ökologische Funktion des Planungsraumes bleibt aufgrund der geringen Wirkfaktoren des Vorhabens in ihrem räumlichen Zusammenhang erhalten.

**Die geplante Errichtung und der Betrieb einer AGRI-PV-Anlage nördlich der Ortslage Steinhöfel sind mit den artenschutzrechtlichen Vorgaben des Bundesnaturschutzgesetzes vereinbar. Alle möglichen Konflikte in Bezug auf die untersuchten Arten können unter Einhaltung der vorgesehenen Maßnahmen ausgeschlossen werden.**

## Literaturverzeichnis

ARBEITSGEMEINSCHAFT BERLIN-BRANDENBURGISCHER ORNITHOLOGEN - ABBO (2001): Die Vogelwelt von Brandenburg und Berlin. Natur & Text, Rangsdorf.

BUNDESAMT FÜR NATURSCHUTZ – BFN (2007): Rangekarten der Arten des Anhangs IV der FFH-Richtlinie in Deutschland. Nationaler Bericht 2007 – Bewertung der FFH-Arten. Internetquelle: [www.bfn.de/0316\\_bewertung\\_arten.html](http://www.bfn.de/0316_bewertung_arten.html).

EICHSTÄDT, W., W. SCHELLER, D. SELLIN, W. STARKE & K.-D. STEGEMANN (2006): Atlas der Brutvögel in Brandenburg. ORNITHOLOGISCHE ARBEITSGEMEINSCHAFT Brandenburg e.V. (2006), Friedland.

EU-KOMMISSION (2006): Guidance-Document on the strict protection of animal species of community interest provided by the Habitats Directive 92/43/EEC, Draft Version 5. April 2006.

EUROPEAN COMMISSION (2006): Guidance document on the strict protection of animal species of community interest provided by the 'Habitats' Directive 92/43/EEC. Draft-Version 5 (April 2006). – 68 S., Brüssel.

FROELICH & SPORBECK (2010): Leitfaden Artenschutz in Brandenburg. Hauptmodul Planfeststellung / Genehmigung. Gutachten im Auftrag des Landesamtes für Umwelt, Naturschutz und Geologie M-V, Stand: 20.9.2010.

GARNIEL, A., DAUNICHT, W. D., MIERWALD, U. & U. OJOWSKI (2007): Vögel und Verkehrslärm. Quantifizierung und Bewältigung entscheidungserheblicher Auswirkungen von Verkehrslärm auf die Avifauna. Schlussbericht November 2007 / Kurzfassung. – FuE-Vorhaben 02.237/2003/LR des Bundesministeriums für Verkehr, Bau- und Stadtentwicklung. 273 S.. – Bonn, Kiel.

GARNIEL, A., & MIERWALD, U. (2010): Arbeitshilfe Vögel und Straßenverkehr. Schlussbericht zum Forschungsprojekt FE 02.286/2007/LRB der Bundesanstalt für Straßenwesen „Entwicklung eines Handlungsleitfadens für Vermeidung und Kompensation verkehrsbedingter Wirkungen auf die Avifauna“, Kiel. Herausgeber: Bundesministerium für Verkehr, Bau und Stadtentwicklung.

LANA (2009): Vollzugshinweise zum Artenschutzrecht. Beschlossen auf der 93. LANA-Sitzung am 29.05.2006. mit Beschluss der Umweltministerkonferenz vom 6.06.2007 für das Umlaufverfahren Nr. 23/2007, laufende Fortschreibung im Jahr 2009.

LUNG (2012): Hinweise zum gesetzlichen Artenschutz gemäß § 44 BNatSchG auf der Ebene der Bauleitplanung. Fassung mit Stand vom 2. Juli 2012.

OBERSTE BAUBEHÖRDE IM BAYERISCHEN STAATSMINISTERIUM DES INNERN – STMI (2007): Hinweise zur Aufstellung der naturschutzfachlichen Angaben zur speziellen artenschutzrechtlichen Prüfung (saP). Fassung mit Stand 12/2007.